

ERIC LUITEN

BELVEDERE-LEERSTOEL TU DELFT

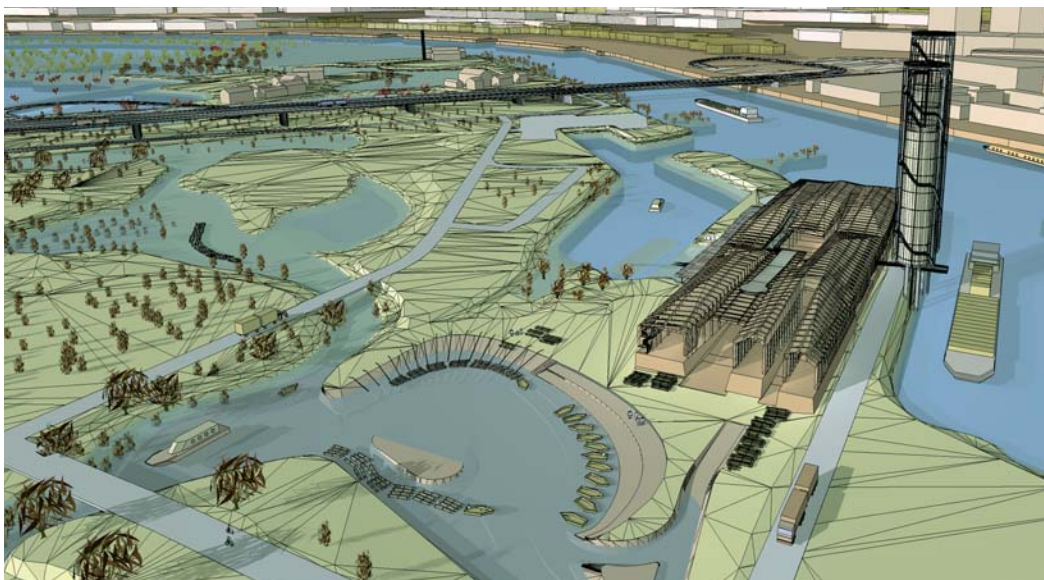
WAT JONGE, HISTORISCH GEÏNVOLVEERDE ONTWERPERS LEREN

Het verleden indachtig

Het onderzoeks- en onderwijsprogramma van de Belvedereleerstoel bij Bouwkunde in Delft richt zich op twee aspecten: ten eerste onderzoek doen naar de wijze waarop in het ruimtelijke ontwerp historische patronen en artefacten worden bewerkt en ten tweede jonge ontwerpers inhoudelijk voorbereiden op ruimtelijke opgaven waarin de spanning tussen bescherming en ontwikkeling expliciete aandacht vraagt. Natuurlijk is die spanning op het niveau van gebouwen al veel langer een onderwerp van architectonische bewerking. Er bestaat een rijk scala aan methoden en technieken om monumentale objecten te restaureren en renoveren. Belvedere rekt de probleemstelling op naar stedelijke ensembles en de inrichting van het landschap en situeert hem midden in de actualiteit van project- en gebiedsontwikkeling.

Het onderzoeksprogramma, waarvan een deel door promotieonderzoek wordt ingevuld, zal leiden tot inzicht in de interpretaties van historisch materiaal, in de keuzes die ontwerpers maken, in de ontwerpmethoden die worden toegepast. Het streven is een idioom en zo mogelijk een grammatica te destilleren uit de grote variatie van termen, thema's en technieken die door ontwerpers worden gebruikt om hun omgang met historische informatie en materiaal te duiden. Dat is nodig omdat in de beroepspraktijk en de ontwerpopleidingen over het algemeen impliciet, zo niet terloops op historische kenmerken van gebouwen, buurten, steden of landschappen wordt gereageerd. Wat we de studenten bijbrengen is dat in elke ruimtelijke opgave een historische dimensie zit, soms met betrekking tot de locatie of het gebouw in kwestie, soms op het niveau van het architectonisch of stedenbouwkundig repertoire dat wordt toegepast in het ontwerp. Als de studenten bezig gaan met een afstudeerproject vragen we hun de ontwerpogave voortdurend te bezien vanuit het dilemma bescherming en ontwikkeling. Welke kwaliteiten zijn de moeite waard te worden meegenomen in een volgende fase, welke eigenschappen moeten worden vernieuwd of vervangen?

In de recente stroom afstudeerprojecten van negen Nederlandse hogere opleidingen voor ruimtelijk ontwerpers (landschapsarchitecten en stedenbouwkundigen) is duidelijk de tendens te zien dat studenten hun opgave graag plaatsen in het perspectief van behoud en ontwikkeling. In Blauwe Kamer van afgelopen augustus is een overzicht opgenomen van de beste projecten die in het studiejaar 2007-2008 werden afgerond. In de annotatie bij dat overzicht schrijft Dorine van Hoogstraten dat het erop lijkt dat 10 jaar Belvedereprogramma vaste voet aan de grond heeft gekregen in de opleidingen en in de hoofden van de studenten. We zien plannen waarin de opgave van revitalisering van gevoelig cultureel erfgoed expliciet wordt uitgediept, zoals voor de Stelling van Amsterdam, de militaire Green Line op Cyprus, het voormalige Sperrgebied in



Berlijn en de bazaar in Istanbul. Meer impliciet komt herinterpretatie en herontwikkeling van historische patronen en objecten aan de orde bij afstudeerprojecten als Centrum Heerenveen, stedelijke krimp in Leipzig en herontwerp van de polder Schieveen bij Rotterdam.

Bij Bouwkunde in Delft is bij de oprichting van de Belvedereleerstoel besloten tot de invoering van een zogenaamde Belvedere-aantekening, uit te reiken bij het Masterdiploma, voor afstudeerders die zich op verschillende manieren hebben verdiept in het ontwerpen met geschiedenis. Ze worden geacht mee te doen met de interuniversitaire Belvederemodule van VU, WU en TU. Daarnaast moeten ze minimaal 15 studiepunten verzamelen in Belvederegerelateerde keuzevakken en in hun afstudeerproject moet een substantieel deel van de opgave gaan over ontwerp-dilemma's rond de bescherming of modificatie van historische kwaliteiten. Wat we beogen is dat jonge architecten, stedenbouwkundigen, ontwikkelaars, zich bewust worden van hun eigen positie in de omgang met geschiedenis, erfgoed en monumenten. We ondervragen hen op de aard van de bouwkundige of ruimtelijke bewerking van het bestaande, bekende en gewaardeerde, en dringen er op aan dat ze consistent en min of meer verificerbaar te werk gaan. De achterliggende veronderstelling is dat de samenleving – die de lokale, regionale en nationale geschiedenis als een nieuwe hype heeft omarmd – dat in toenemende mate van hen als professionals zal verwachten en hen daarop zal aanspreken. Dat ze in staat zijn uit te leggen en aannemelijk te maken hoe ze de geschiedenis in hun project hebben benaderd en welke consequenties dat heeft voor het plan. Het gaat er niet om schoolvorming te bedrijven. We vragen hun niet zich volgens een specifiek set van Belvedereregels te gedragen. Het is aan de studenten om te bepalen op welk abstractie- en schaalniveau de bewerking van geschiedenis opportuun is. Ook

een volledige verwerping van het historisch aspect uitmondend in integrale sloop van oude artefacten als basis voor het ontwerp is gelegitimeerd. Het gaat erom dat daar een valide redenering aan ten grondslag ligt. Hoe genuanceerd en gedifferentieerd de bewerking van historische weefsels, patronen en objecten kan zijn, laat de volgende selectie van drie projecten zien. De makers studeerden allen recent af aan de faculteit Bouwkunde van de TU en ontvingen een Belvedereaantekening bij hun diploma.

Een productiepark voor Meinerswijk

Architect Ruud Smeelen ontwierp voor zijn afstuderen een nieuwe toekomst voor Meinerswijk, de zuidelijke Rijnuitwaarden tussen Arnhem-Noord en Arnhem-Zuid. Het gebied herbergt een prachtige collectie patronen en artefacten die verwijzen naar verschillende geschiedenissen die zich hier na en naast elkaar hebben voorgedaan. Op de schaal van het landschap is er sprake van een fascinerende reeks ontginningen: de Romeinen traceerden hier hun noordgrens en bouwden er een verharde weg en defensiewerken, daarna voltrokken zich achtereenvolgens een agrarische ingebruikname, een geschiedenis van oppervlakkige kleiwinning en baksteenfabricage, de aanleg van waterwerken voor de IJssellinie en recent de herbesteding van drassige kleiputten en weidegronden tot natuurgebied. Smeelens interesse voor dit binnenstedelijke rivierdal is gelegen in de betekenis die het heeft voor de mensen die in de nabijheid wonen. Meinerswijk blijkt bij nadere beschouwing een zeer informele, avontuurlijke ontspanningsruimte te zijn, moeilijk bereikbaar en slecht toegankelijk. Allerlei activiteiten die in de klassieke Arnhemse stadsparken niet passen of verboden zijn vinden hier plaats.

De recente, gedeeltelijke aankoop door een projectontwikkelaar was voor de afstudeerder de aanleiding zich te verdiepen in de bijzondere kwaliteiten en potenties van het gebied. Hij

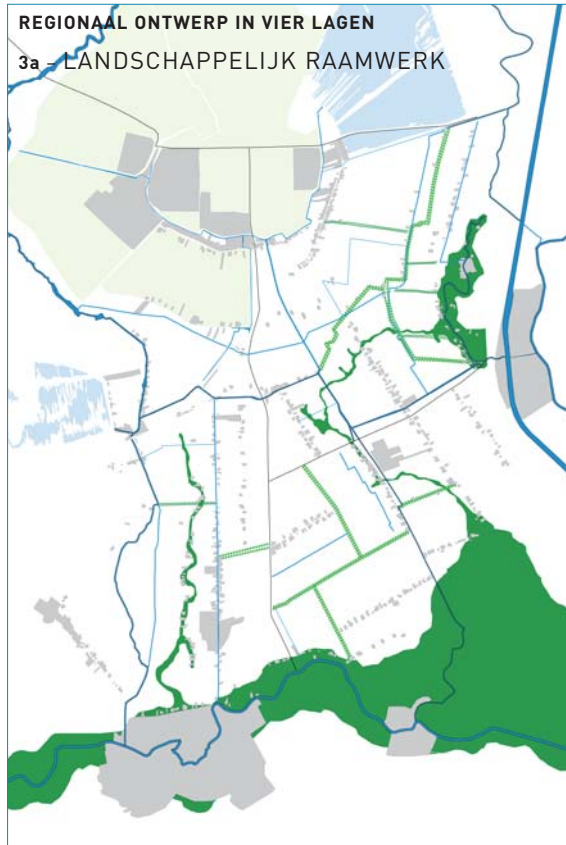
heeft in beeld gebracht hoe een volgende ontginning zich zou moeten voltrekken, tegen de achtergrond van zijn streven het groene karakter van Meinerswijk overeind te houden. Het voorstel is opnieuw de totale oppervlakte in te zetten als productiefactor maar nu ten behoeve van snelgroeiend wilgenbos. Smeelen schetst een scenario waarin een genuanceerd mozaïek van wilgenplantages, geselecteerd uit een matrix van wilgensoorten en oogstmethodes, het terrein een compleet nieuwe aanblik geeft zonder dat de landschappelijke geheimzinnigheid wordt aangetast. De oogst van het wilgenhout in het najaar en de vroege winter vindt decentraal plaats in kleine zagerijen verspreid over het gebied. Daarvandaan wordt het hout verplaatst – bij hoog water per schip – naar een enorme centrale hal waarin het te drogen wordt gehangen. De droogplaats is op zijn beurt geheel opgetrokken uit hout, en staat op een cruciale, hoger gelegen plek in de bocht van de Rijn met zicht op de stuwwal en het silhouet van Arnhem. In de zomer, als gedurende het groeiseizoen geen bosbouwactiviteiten plaats vinden, vervult de hal de functie van ontmoetingsplaats voor mensen die in Meinerswijk, al of niet georganiseerd, al of niet heimelijk, hun zomerdagen slijten.

De intelligentie van dit Belvedere-afstudeerproject is gelegen in de overtuiging dat bescherming van dit uiterwaardenlandschap met zijn gelaagde geschiedenis het beste wordt ondersteund door drastisch in te zetten op landschapsontwikkeling. Er wordt een nieuwe occupatielaag aan de bestaande patronen toegevoegd, die de landelijke uitstraling op langere termijn verzekert. Smeelen refereert daarbij subtiel aan eerdere ontwikkelingsfasen van Meinerswijk. Zo zet hij opnieuw in op utiliteit en commerciële exploitatie als basis voor landschappelijke continuïteit. De kleine houtproductie-units parafraseren qua spreiding en constructie de IJssellinerelicten. De centrale droogplaats is in zijn architectuur, functie, constructie en positie een regelrechte aubade

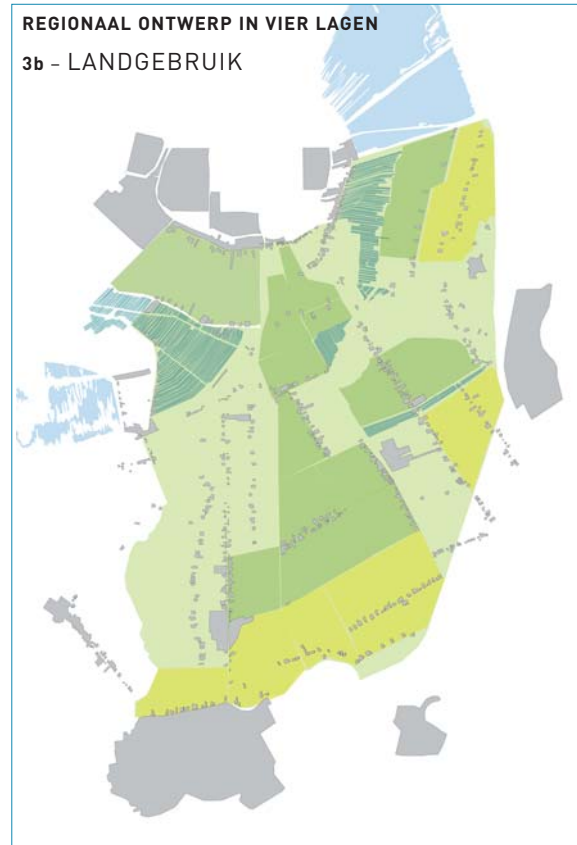
Belvedere en ontwerp

Eric Luiten is een van de drie Belvederehoogleraren die in het kader van het Belvedereprogramma een leerstoel vervullen. Luiten doet dit aan de Technische Universiteit Delft, Jan Kolen aan de Vrije Universiteit in Amsterdam en André van der Zande aan Wageningen Universiteit. Aan de VU ligt de focus op het erfgoedbegrip in een dynamisch perspectief, bij de WU gaat het om de relatie tussen erfgoed en planning en bestuur en bij Bouwkunde in Delft wordt de verhouding tussen erfgoed en ruimtelijk ontwerp geproblematiseerd. De leerstoelhouders treffen elkaar met grote regelmaat om hun activiteiten op elkaar af te stemmen, samen initiatieven te bedenken en voor te bereiden én om waar mogelijk eendrachtig te reageren op relevante ontwikkelingen en gebeurtenissen.

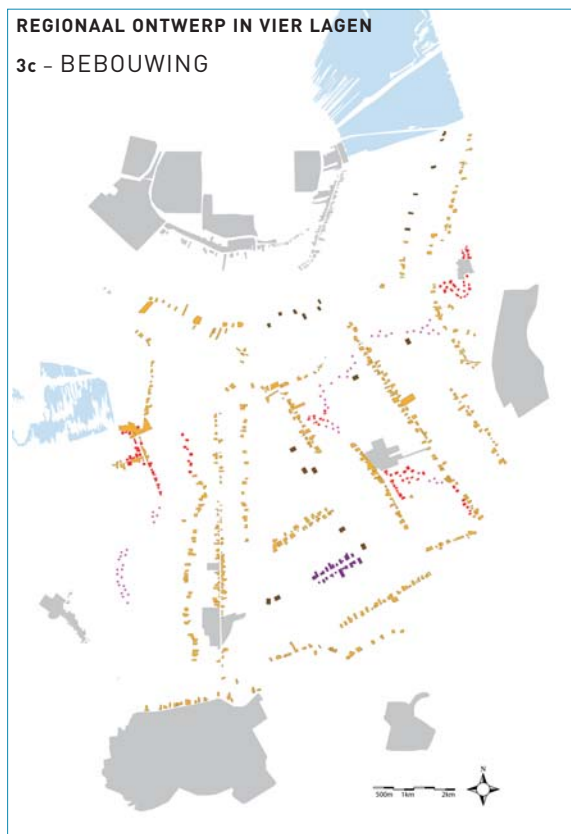
In dit artikel gaat Luiten in op hoe studenten architectuur en stedenbouw leren vanuit een ontwerp-opgave om te gaan met de geschiedenis en de spanning tussen bescherming en ontwikkeling bij ruimtelijke opgaven. Hij bespreekt drie recente afstudeerprojecten, aan de hand waarvan hij laat zien 'hoe genuanceerd en gedifferentieerd de bewerking van historische weefsels, patronen en objecten kan zijn'. De drie afstudeerprojecten zijn het resultaat van de bewustwording van de studenten van hun eigen positie in de omgang met geschiedenis, erfgoed en monumenten, het zijn 'denk-oefeningen', ontwerpend onderzoek, waar geen daadwerkelijke opdrachtgever bij betrokken was.



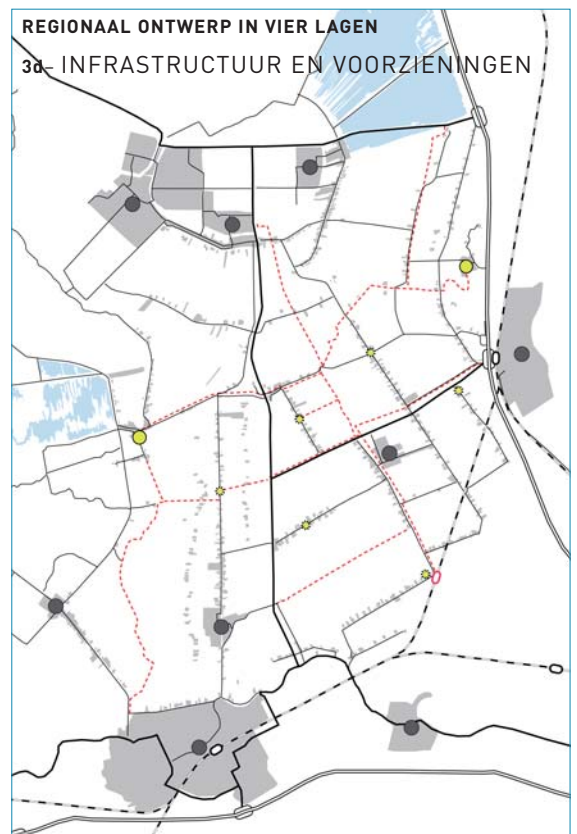
3A - SCHAALVERKLEINING MET BEHULP VAN BEPLANTING OP DE VOORMALIGE STROOMRUGGEN, LANGS DIJKEN EN KADES; NATUURONTWIKKELING IN HET GEBIED VAN DE RONDE VENEN



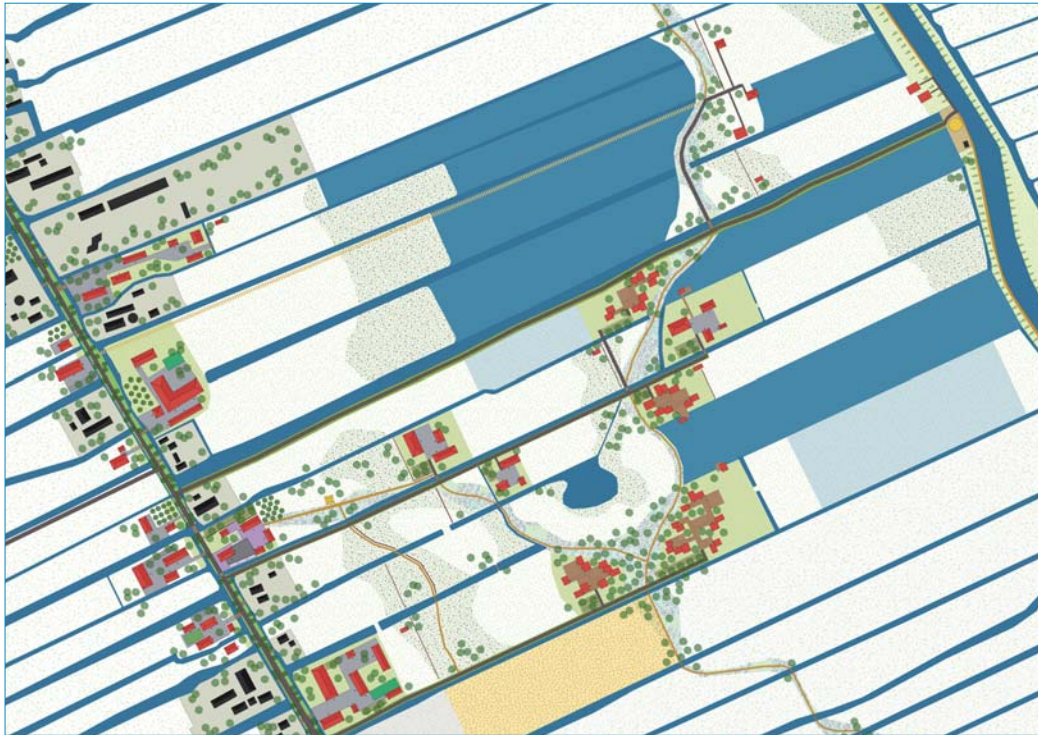
Hoger gelegen gronden. Weides direct gekoppeld aan boeren in het lint	Afwisselend landgebruik (natuurboerderijen, landschaps aandelen, recreatief)
Productieboerderijen	Natuurontwikkeling



Transformatie bestaande lintbebouwing	Landelijke wonen (dichtheid <1 woning / 5 ha)
Nieuwe bebouwing	Productieboerderijen
Nieuw dorpslint	



Versterken huidige voorzieningen centra	Nieuwe hoofdfietsroutes
Ontwikkelen nieuwe voorzieningen centra	Nieuw station
Mobile centra	



- | | | | |
|------------------------|-----------------------------|---------------------------------|------------------------|
| ■ Bestaande woningbouw | ■ Verharding | ■ Moestuin | ■ Grasland (bloemrijk) |
| ■ Nieuwe woningbouw | ■ Parkeren op grasklinkers | ■ Boomgaard | ■ Plas dras |
| ■ Schuur / stal | ■ Straat | ■ Hek | ■ Maisveld |
| ■ Molen | ■ Fietspad | ■ Boeren weiland | ■ Water |
| ■ Uitkijktoren | ■ Voetpad over de stroomrug | ■ Grasland (landschapsaandelen) | |
| ■ Vlonder | ■ Vlonderpad | ■ Grasland (extensief beheerd) | |

4a - PLANKAART SPENGEN



- | | |
|--------------------------|-------------------|
| ■ Erf in het lint | ■ Weide wonerug |
| ■ Wonen aan de stroomrug | ■ Landelijk wonen |

4b - SCHEMA SPENGEN

aan de nog aanwezige boerderijen en steenfabrieken. Smeelen won met dit afstudeerproject de Archiprix 2008.

Over oude boeren en nieuwe burens in het Groene Hart

Stedebouwkundige Gepke Heun studeerde vorig jaar af op een strategie en een ruimtelijk ontwerp voor de bouw van nieuwe woningen in het Groene Hart. Haar vooronderzoek had uitgewezen dat de ruimtelijke en sociale samenhang in de eeuwenoude lintdorpen in het venige noordwesten van de provincie Utrecht sterk onder druk is komen te staan als gevolg van de schaalvergroting in de landbouw en de geleidelijke instroom van burgers in voormalige boerderijen. De analyse van Heun leidde tot de overtuiging dat die vernieuwing van het platteland niet langer spontaan en in goed vertrouwen mag verlopen, maar geregiseerd ter hand moet worden genomen. Haar inzet is om nieuwe buurtschappen op te bouwen, op basis van de uitgifte van landschapsaandelen. In de nieuwe gemeenschappen zijn het de bewoners die niet alleen hun particuliere woongenot komen botvieren maar die gezamenlijk ook als landschapsbeheerder willen worden aangesproken. De buurtschappen reageren ruimtelijk en functioneel nadrukkelijk op de geomorfologie en de topografie. Geïnspireerd door de bijzondere eigenschappen van het dorp Kamerik, twee stroken boerderijen op hoger gelegen stroomruggen op



- | |
|-------------------------|
| ■ Productieboerderij |
| ■ Natuurboerderij |
| ■ Brede boerderij |
| ■ Traditionele boer |
| ■ Landschapsaandelen |
| ■ Nieuwe woonerven |
| ■ Oude boerenerven |
| ■ Beëindiging boerderij |
| ■ Nieuwe boerderij |
| ■ Boerderij |
| ■ Mobiel centrum |
| ■ Openheid aan het lint |

4c - TRANSFORMATIESCHEMA

afstand van het ontginningslint, schetst de ontwerper een nieuw regionaal landschappelijk raamwerk dat de subtiele bodemverschillen tot expressie brengt. Analoog aan Kamerik wordt er een tweede hoofdpatroon opgebouwd dat contramalaal is van de oude ontginningsstructuur en waarin nieuwe bewoners zich groepsgewijs kunnen vestigen. Er ontstaat als het ware een ruimtelijk potentiaalverschil tussen oude en nieuwe bewoninglinten. Meestal liggen de twee netwerken op respectvolle maar zichtbare afstand, soms kruisen de structuren elkaar en ontstaan er plekken voor fysieke en maatschappelijke interactie.

Dit afstudeerproject zet de Belvederebenadering in op een relatief hoog abstractieniveau. De vondst is dat in het historische landschap moeilijk zichtbare maar fundamentele eigenschappen kunnen worden benut om nieuwe ontwikkelingen te dragen. Alle ruimtelijke ingrediënten voor het stedenbouwkundige en landschapsarchitectonische ontwerp werden gevonden in de bestaande topografie. Daarmee zoekt het plan dus aansluiting op wat er al is. Toch verandert het landschap natuurlijk sterk. De visuele effecten van de strategie van de twee ontginningsstructuren zijn zodanig dat de huidige vergezichten vanaf de oude ontginningswegen op het lege land, worden verkleind. De horizon komt dichterbij te liggen en de oriëntatie verandert. Daar staat tegenover dat er ruimtelijk, sociaal en economisch een basis voor differentiatie en continuïteit wordt gelegd.

Mariahoeve revisited

Architectuurstudent Teun van den Ende richtte zich met zijn afstuderen op de toekomst van de naoorlogse wijk Mariahoeve in Den Haag Noordwest. De bouw van Mariahoeve startte in 1957 op basis van een ontwerp van ambtelijk stedenbouwkundige Van der Sluys. Het plan wordt gekenmerkt door een stevig basisconcept dat losjes is uitgewerkt en vormgegeven. Mariahoeve heeft een rechthoekige hoofdstructuur met een viertal wijkont-

sluitende wegen, waarvan in de meeste gevallen de rijbanen door groenstroken zijn gescheiden. De wijk wordt op deze wijze in zes nogal introverte buurten verdeeld. Deze hebben als gemeenschappelijk kenmerk een groene kern met aan de noordoostzijde flats in vier lagen en aan de westzijde eengezinswoningen. In vijf van deze groenkernen staan overhoeks geplaatste flatgebouwen van twaalf lagen, een school en buurtwinkelcentrum. De middelste buurten van Mariahoeve hebben een wijkpark of een sportterrein. De kwaliteit van Mariahoeve is redelijk. Het is geen Vogelaarwijk, maar er zijn wel zorgen over de verlopen houdbaarheidsdatum van de woningvoorraad, de kleine schaal van de voorzieningen, de sociale cohesie. Van den Ende ontdekte dat de troefkaarten van de wijk er eigenlijk net buiten liggen: de naburige topwijk Marlot, het landschap van de Duivenvoordse corridor en het NS-station Mariahoeve op loopafstand. Zijn analyse van de wijk leidde tot de overtuiging

dat het renovatieproces van Mariahoeve niet moet starten bij de aanpak van de woningen, zoals in vrijwel alle probleemwijken wordt gedaan, maar bij de vernieuwing van de buurtcentra. Van den Ende signaleerde dat op het niveau van de publieke voorzieningen en de openbare ruimte daaromheen een enorme kwaliteitsslag kan worden gemaakt en dát met relatief bescheiden middelen. De veronderstelling is dat met beter toegankelijke, zichtbare en bruikbare buurtcentra de sociaal-economische kracht van de wijk groeit en ook de aandacht en de zorg van de bewoners voor hun eigen woonomstandigheden zal verbeteren. De ontwerper stelt voor de centra te differentiëren en te openen. In plaats van de huidige, toevallige samenstelling van kwijnende winkeltjes en lelijke kantoortjes krijgt elk van de vijf locaties een specifiek programmatisch profiel toegewezen. Dat profiel wordt afgeleid op basis van de aanwezigheid van onderwijs-, zorg-, bedrijfs- of culturele voorzieningen.

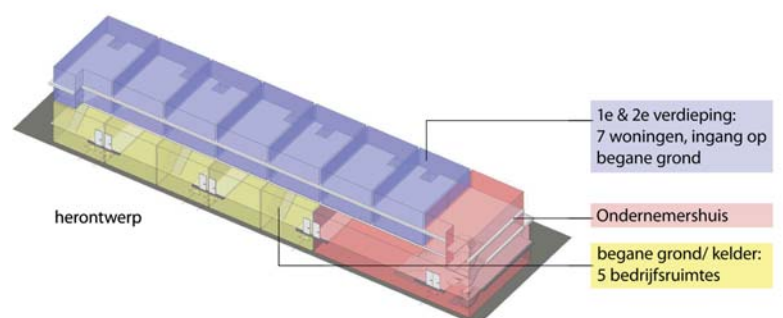
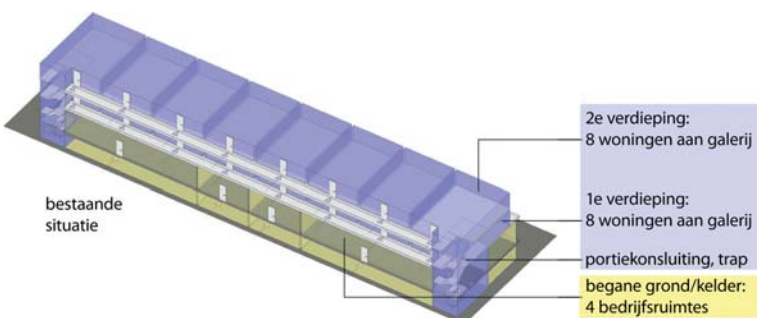


5 - MARIAHOEVE: BUURTCENTRA BESTAAND



6 - MARIAHOEVE: BUURTCENTRA NIEUW

7 - MARIAHOEVE: INDELING EN CONSTRUCTIE VAN BESTAAND BLOK EN HERONTWERP MET TOEVOEGING VAN ONDERNEMERSHUIS





8a – MARIAHOEVE: STEDEBOUWKUNDIGE ONDERLEGGERS



8b – MARIAHOEVE: NIEUW VERBAND TUSSEN BUURTCENTRA EN VERPLAATSTE TRAMHALTES

Vervolgens zijn inrichtingsplannen getekend voor de herstructurering van de openbare ruimte van de zes locaties en wordt een herstructurering en herbenaming voorgesteld van de tramhaltes, waardoor de centra veel beter waarneembaar en bereikbaar worden vanaf de hoofdroutes door de wijk. Ten slotte wordt voor een specifieke locatie uitgewerkt hoe een benauwde tweelaagse galerijflat op een onduidelijk georiënteerde begane grond van winkels, kan worden omgebouwd tot een volume van dubbelhoge bedrijfsruimtes en ruime maisonnette woningen met kantoor aan huis.

Je kunt aan de pretenteloze, enigszins onvast vormgegeven, actuele stadswijk Mariahoeve nauwelijks het predikaat cultureel erfgoed verbinden. Maar in het licht van Belvedere is de benadering en bewerking van de wijk door Teun van den Ende interessant. In het bijzonder was het hem te doen het concept achter het ontstaan van de wijk te doorgronden en zijn voorstellen daarop te enten. De stedebouwkundige opzet van de wijk draait om de indeling in buurten met een eigen centrum voor de dagelijkse levensbehoeften. De maat en schaal van dit principe is afgestemd op leefpatronen uit de zestiger jaren, die in niets meer lijken op de onze. De schaalvergroting die zich in onze dagelijkse actieradius heeft voorgedaan moet als het ware opnieuw worden 'doorberekend' naar het Mariahoeve van nu. Met het gedifferentieerd vernieuwen en herontwikkelen van de buurtcentra introduceert Van den Ende een nieuwe compleetheid, maar nu op de schaal van de stadswijk. Tegelijkertijd ondersteunt hij de specifieke kenmerken van dit naoorlogse stadsdeel door zorgvuldig aansluiting te zoeken bij de samenstellende delen.

Bevindingen

Het studentenwerk laat zien dat de ontwerpers goed hebben nagedacht op welk niveau het adagium 'behoud door ontwikkeling' geldig gemaakt kan worden. Alle drie hebben ze de ontstaans- en ontwikkelingsgeschiedenis van de ontwerplocaties grondig bestudeerd alvorens tot de conclusie te komen dat hun ontwerppogave moest aansluiten op de historische factoren die ooit ten grondslag lagen aan de gedaante van het landschap en de stad. Ze willen ontsnappen aan de valkuil van de historische falsificatie van de leefomgeving. Hun bevinding is dat het niet zo veel zin heeft historische patronen te beschermen als de redenen van hun bestaan zijn weggevallen. De drie projecten gaan op zoek naar nieuwe maatschappelijke of ruimtelijke factoren die inpasbaar zijn in de bestaande structuur. In Meinerswijk is dat de nieuwe bosbouwkundige ontginning van het gebied waardoor de maatschappelijke betekenis behouden blijft. In het Groene Hart is dat de ruimtelijk geregisseerde instroom van nieuwkomers die het integrale beheer van het landschap waarborgen. In Mariahoeve is dat de opschaling en stroomlijning van de buurtcentra waardoor de wijkgedachte nieuw leven wordt ingeblazen. Geen van de ontwerpers maakt zich druk om het feit dat hun ingrepen de morfologie van hun locaties behoorlijk beïnvloeden. Ze laten zich niet verlammen door stilistische, panoramische of museale kwaliteiten. Hun stelling lijkt te zijn: als we op een structureel niveau aansluiting vinden op de geschiedenis, wordt het resultaat bijna vanzelf mooi. Dat is een verademing. Een tweede observatie naar aanleiding van dit werk is, dat het voor ontwerpers altijd nodig blijkt te zijn op enig moment in het planproces

selectief te worden. De historische informatie over de actuele werkelijkheid is vrijwel altijd veelzijdig, genuanceerd, gelaagd en ook rafelig. De jonge ontwerpers denken er niet voor terug daarin interpreterend en pragmatisch te werk te gaan. Er bestaat geen historisch primaat in hun projecten, geen hermetisch betoog over het verleden. Er is eerst en vooral een wens om de maatschappelijke waarde en betekenis van hun locaties of ensembles te vermeerderen. Net als in de hoofden van bewoners en gebruikers wordt de geschiedenis in de hoofden van de ontwerpers een kneedbaar gegeven. Sommige aspecten, tijdvakken, artefacten kunnen worden gedupliceerd, uitvergroet of zelfs overdreven. Andere kunnen worden gemarginaliseerd omdat ze tegen de achtergrond van de ambitie van waardevermeerdering niet effectief zijn. Smeelen kiest voor een nieuwe landschappelijke laag waarin voor sommige relictten uit voorgaande lagen een nieuw bestaan is gegund. Heun is gefascineerd door de structuur van Kamerik, minder door oudere of jongere patronen in de omgeving. Van den Ende zet frontaal in op de buurtcentra en helemaal niet op de woningvoorraad. Al die selecties worden goed beargumenteerd en bewijzen zichzelf in het ontwerp. De bijzondere meerwaarde van deze afstudeerprojecten is dat ze zich niet zo zeer uitspreken op het niveau van gebouwen maar betrekking hebben op grotere gebieden. De balans tussen bescherming en ontwikkeling wordt daardoor moeilijker te traceren en is voor meerdere benaderingen vatbaar. Alleen genuanceerde, sensitieve ontwerpers kunnen dat aan.

Meer info over onderwijsnetwerk Belvedere: www.belvedere.nu zoek op onderwijsnetwerk ●